

NUMÉRO 10 · NOVEMBRE-DÉCEMBRE 2022.

TOUS NOS VOEUX POUR 2023

Le journal bimestriel de l'Andapei 47



Édito

JEAN-PIERRE DURGUEIL
PRÉSIDENT ANDAPEI 47

“ Mes chers amis,

J'espère que vous allez bien, que vous avez passé de belles fêtes de fin d'année, et que vous êtes plein d'énergie pour 2023 !

Je profite de cet édito pour vous souhaiter une belle année pleine de réussite dans tous vos projets et suivant la formule consacrée, une bonne santé.

Soyons optimistes même si l'actualité de ces dernières semaines nous amène à réfléchir sur les mois à venir.

Nous nous rappellerons de 2022 comme une année particulièrement marquée par trop de catastrophes humaines, écologiques et économiques.

Essentiellement par la guerre en Ukraine et toutes les conséquences que cela engendre sur l'actualité de nos sociétés.

Essayons de penser aux familles ayant quittées leur domicile, leur pays en 2022, afin de se protéger des bombardements, des catastrophes écologiques mais aussi des discriminations raciales, de l'homophobie etc.

Comment, encore en 2023, peut-on imaginer, rayer du dictionnaire les mots , "Liberté, Égalité, Fraternité, Solidarité", de certaines gouvernances religieuses ou politiques.

Comment encore en 2023, peut-on imaginer de priver les femmes de leurs droits fondamentaux, à l'éducation, à la culture, à la vie tout simplement ?

Au sommaire :

Problématiques
d'emplois dans nos
secteurs : l'association
Andapei 47 s'engage
PAGE 03-04

Semaine pour l'emploi
des personnes
handicapées
PAGE 05-06

Forum de l'emploi :
handicap et
compétences
PAGE 07

Noël dans nos
établissements
PAGE 08-10

Bienvenue aux
nouveaux arrivants et
bonne retraite aux
autres
PAGE 11

Les conséquences du changement climatique provoquent des catastrophes écologiques, mais nous ne sommes pas encore prêts malheureusement à faire les efforts nécessaires pour préserver ce que l'on peut encore préserver de nos ressources naturelles.

J'espère qu'en 2023, nous allons nous remettre en question afin de réfléchir à l'avenir de notre monde, mais pas uniquement de nous, originaires d'un pays relativement favorisé !

Le « Vivre Ensemble » c'est d'accepter que toutes les personnes puissent vivre décemment avec de quoi se nourrir, s'habiller, se loger, pouvoir s'exprimer et accéder à la culture et au travail etc.

C'est aussi le combat que nous menons dans nos associations comme l'Andapei 47 pour garantir un accompagnement digne à toutes les personnes porteuses d'un handicap.

Nous savons qu'encore à ce jour, beaucoup de personnes n'ont pas de solutions adaptées à leur handicap et que les familles doivent se battre quotidiennement pour aider et accompagner leurs proches : est-ce cela une société solidaire et inclusive ?

Oui je veux être optimiste, mais je sais, que si nous voulons que nos enfants, que vos enfants, que vos amis, que toutes les personnes porteuses d'un handicap aient une solution d'accompagnement, des projets de vies adaptés, nous devons nous battre, nous réunir, aller frapper aux portes, ne pas avoir peur de montrer la fragilité des uns ou des autres.

C'est pour cela que nous sollicitons le soutien et l'aide de nouveaux bénévoles, d'autres parents, d'autres amis pour préparer les années futures.

N'hésitez pas à contacter l'Andapei 47, venez partager vos idées, vos inquiétudes, vos envies, avec nous.

Peut-être que ce sont vos idées qui demain seront à l'initiative de changements, de nouvelles structures, de nouveaux types d'accompagnements.

Alors, n'hésitez pas, rejoignez-nous et ensemble faisons la société plus solidaire et plus inclusive de demain.

Coordonnées de l'ANDAPEI 47 : tel 05.53.88.97.57

*Je vous souhaite encore une très belle année
2023! „*



Problématiques d'emplois dans nos secteurs : notre association s'engage !

Historiquement empreint de valeurs et d'implication au service des besoins des personnes, nos métiers représentent un engagement fort et sollicitent tant nos compétences, que nos qualités humaines au quotidien. En institution ou à domicile, accompagner les personnes et familles dans leur parcours de vie et dans leurs différents projets, représente un enjeu considérable dans un département parfois limité en ressource comme le nôtre.

L'association ANDAPEI du Lot et Garonne, représentée par un ensemble de professionnels salariés aux compétences transversales et multiples, est engagée depuis plus de 50 années au service de ces besoins et à l'écoute de l'évolution des attentes des familles et des personnes. Cet engagement se traduit de nombreuses manières notamment dans l'innovation de nouveaux services, dispositifs, et partenariats territoriaux. Pour autant, cet engagement ne peut se traduire sans la ressource humaine que représente l'ensemble des professionnels de notre secteur, et ce quel que soit leur poste. Consciente des difficultés d'exercice de certains de nos métiers, souvent peu ou mal valorisés, l'association souhaite s'engager dans un dispositif innovant afin de lutter contre le manque d'attractivité de nos emplois pourtant essentiels à la prise en charge des besoins des personnes et à l'exercice des missions qui nous sont confiées.

C'est dans ce contexte que l'association ancre sa volonté de s'inscrire dans une logique de coopération territoriale en regagnant un collectif rassemblant 21 associations du département. Ce Groupement de Coopération Sociale et Médico-Sociale appelé « Moyenne Garonne » (GCSMS) c'est tout d'abord une volonté d'acteurs, rassemblant de nombreux établissements et services différents, de coopérer, en vue d'améliorer l'offre de service à proposer aux personnes, qu'elles soient en situation de handicap, âgées, ou fragiles. C'est également une éthique et des valeurs de solidarité qui animent ces associations, au service de leur territoire, en vue de favoriser la transversalité des compétences, et de faire face, en commun, aux difficultés de leur secteur.

La rédaction d'un appel à manifestation d'intérêt en 2021 permet à ce collectif de se doter de moyens financiers pour faire un état des lieux des besoins et envisager la mise en œuvre d'actions concrètes. Grâce à ces travaux soutenus par un laboratoire d'innovation sociale, différentes actions émergent en faveur de l'attractivité de nos métiers et permettent d'envisager une dynamique nouvelle de l'emploi, plus à l'écoute des enjeux de la société de demain. Une première étape avait été franchie en créant de toute pièce un dispositif sur mesure, favorisant la fluidification des nombreux remplacements à pourvoir sur les plannings de nos établissements. Solid'RH naît de cette dynamique de coopération entre associations et permet en parallèle d'asseoir les perspectives de sourcing de nouveaux candidats.

Aujourd'hui, une nouvelle étape tente d'être franchie grâce au recrutement de Marjorie Lassus, chargée de projet qui s'implique au service de nos besoins en ressources humaines et laisse entrevoir, une dynamique plus poussée, allant jusqu'à l'inscription de candidats à l'emploi, dans un parcours de montée en compétences et de formation.

Plaçant ces problématiques au cœur de ces préoccupations, l'association ANDAPEI 47 pense l'expérimentation d'une action cible, à double objectifs :

- [La construction d'un SAS AMORCAGE PARCOURS EMPLOI et COMPETENCES à destination de personnes éloignées de l'emploi.](#)

Les associations AMAT, ESSOR, SOLINCITE, et l'EHPAD de Sainte-Livrade Sur Lot répondent également présents et mettent à disposition des lieux d'accueil sur leurs établissements. Le projet prend forme en partenariat avec Pôle emploi, campagne de communication à l'appui : « venez découvrir nos métiers, nos publics, pendant 2 mois, au contact quotidien de nos professionnels ! »

Quatre stagiaires répondent à l'appel et intègrent ce SAS après une commission de sélection.

« Je suis à la recherche d'un emploi. J'avais réellement envie de me tourner vers un métier qui me permette d'accompagner et de soutenir des personnes mais je ne savais pas quoi. Ces deux mois m'ont permis d'être en immersion totale dans le quotidien de salariés de plusieurs établissements, découvrir plusieurs accompagnements, plusieurs organisations de travail. Autrement dit, une reconversion totale et assumée des métiers administratifs vers ceux du social et médico-sociaux.
Mon projet professionnel est enfin clair, et ma détermination double ! »

Témoignage de Mouhidine ABDALLAH

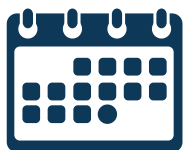


- [La valorisation des professionnels en poste dans les structures : qui de mieux pour parler des métiers que ceux qui l'exercent au quotidien !](#)

Bien trop souvent œuvrant dans l'ombre, nos professionnels méritent de prendre part à cette aventure et d'y apposer leur griffe.

C'est donc ensemble que nous vous proposons de partager ces pistes d'amélioration autour des problématiques de pénurie de main d'œuvre qui impactent votre quotidien de travail à tous.

Un prochain SAS, partagé avec d'autres associations et de plus nombreux candidats viendra favoriser, tant l'attractivité des métiers exercés au sein de nos établissements, que les nombreux professionnels de qualité que vous représentez tous.



Semaine pour l'emploi des personnes handicapées

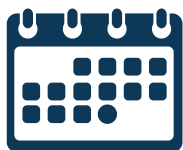
Dans le cadre de la 26ème édition de la semaine pour l'emploi des personnes handicapées (SEEPH) qui a eu lieu du 14 au 20 novembre 2022, différents évènements ont eu lieu à l'IME Montclairjoie :

Une visite de l'établissement a été organisée pour 15 travailleurs sociaux issus de différentes structures (CAF, MSA, Département, Mission Locale, Communauté des communes, Centre social) et une représentante du marché de la bascule de Montpezat d'Agenais. Ces différents partenaires ont eu la possibilité de découvrir les ateliers proposés au sein de l'IME, d'échanger avec les jeunes et leurs éducateurs. Cette immersion a été riche en échanges et ce fut une belle découverte.

À l'issue de cette visite, une formation/action a été animée par Fabienne BARRAN (Formatrice en Développement Social Local) et Séverine HALLER (Coordinatrice Départementale de l'Action Sociale) dans les locaux de l'IME. Cette formation a été mise en place pour répondre aux besoins alimentaires, besoins soulevés par les travailleurs sociaux sur un territoire (10 communes dont 8 de la communauté des communes du Confluent et des Coteaux de Prayssas et 2 de la Communauté des Communes du Val d'Albret). Emmanuel, Cheyenne, Gauthier et Joana participent à cette formation (à ce jour, 2 formations et une réunion intersession). Ces jeunes sont intégrés dans ces réunions, ils participent à la construction d'un futur projet d'aide alimentaire et amènent leur retour d'expérience en tant que bénévoles au Secours Populaire à Sainte-Livrade Sur Lot. Effectivement, depuis 2019, l'IME a signé une convention de partenariat avec le Secours Populaire et, à ce titre, participe à des récoltes alimentaires 2 fois par an et à des distributions alimentaires 1 fois par mois dans les locaux du Secours Populaire à Sainte-Livrade.

Pour cette formation, l'atelier restauration a confectionné un café gourmand pour régaler les papilles !





Semaine pour l'emploi des personnes handicapées

Le DuoDay : la 5ème édition nationale du DuoDay s'est déroulée le 17 novembre 2022 dans le cadre de la SEEPH 2022.

Le DuoDay est un événement permettant tous les ans à une personne handicapée de passer une journée en contexte professionnel, dans une entreprise, une association ou une administration, afin d'observer le travail d'un collaborateur et de participer à ses tâches quotidiennes.

Cinq jeunes de l'IME ont participé à cet événement.

Trois duos ont été formés à Auchan : Léa en pâtisserie, Gauthier à l'accueil et Cheyenne au rayon textile.

Jordi était en duo chez Mascarin au Temple sur Lot pour l'entretien des véhicules intérieur et extérieur.

Quant à Joana, elle a constitué un duo au sein de l'entreprise Bioviver à Bazens pour découvrir le travail en agro-alimentaire.

Ces cinq jeunes sont très contents de cette expérience professionnelle.



Le Forum de l'emploi Handicap et Compétences : Gaëtan, Cheyenne, Jordi, Emmanuel et Gauthier ont été volontaires pour participer à ce forum. Ils ont découvert différents stands, choisi de déposer leur CV pour des demandes de stages en entreprises et parfois accepté un entretien professionnel.

Ces entretiens ont été l'occasion de préparer des réponses à de futures questions pour d'autres entretiens qui seront plus formels.

Au total 15 partenaires différents se sont investis auprès des jeunes et de nombreux professionnels ont donné de leur temps lors de cette semaine.

Certains professionnels ont accompagné les jeunes autour d'un poste de travail dans leur entreprise respective, d'autres ont rencontré les jeunes sur le site de l'IME.

Dans chacun des cas, l'enrichissement est évident pour les jeunes, les partenaires et les éducateurs.

Depuis cette SEEPH, des demandes de travail en partenariat émergent et pourront certainement aboutir sur de nouvelles activités inclusives.





Forum de l'emploi : handicap et compétences



Un forum de l'emploi organisé par POLE EMPLOI et CAP EMPLOI s'est déroulé Vendredi 18/11/2022 à la salle polyvalente de Pujols.

Des personnes en situation de handicap ont pu rencontrer divers professionnels recruteurs ou conseillers en insertion.

Parmi une quinzaine de stands, le GCSMS Moyenne Garonne et l'Andapei 47 étaient présents.

Ce moment d'échange a permis de communiquer directement auprès d'un public plus ou moins éloigné de l'emploi. Ces personnes ont pu bénéficier de conseils dans leurs orientations professionnelles que ce soit au niveau des formations, des stages ou de leur employabilité. Une personne en demande de stage secrétariat viendra à la résidence d'Olt en janvier 2023. Nous avons orienté certaines personnes vers SOLID'RH et avons communiqué sur l'existence de la plateforme territoriale solidaire RENFORT RH portée par le GCSMS Moyenne Garonne. Dans ce cadre, nous avons collecté des CV pour la prochaine session de PMSMP et pour diffuser aux divers employeurs via la plateforme RENFORT RH.

Des adolescents de l'IME Montclairjoie accompagnés de leur conseillère en économie sociale et familiale étaient également présents dans le cadre d'une recherche de stage (cf. page 06).



Noël dans nos établissements !

Noël jeux au Monky pour le Foyer du Docteur Alain Lafage

Comme tous les ans, c'est lors d'un groupe de parole que les résidents ont proposé de passer une soirée au Monky.

Repas avec entrée, plat et dessert, boisson et café ! Et surtout des jeux, du bowling, un escape game ...

Le temps est passé très vite mais tous, résidents, encadrants et direction sont repartis satisfaits de leur soirée.



Un Noël en musique pour le SAVS de la Vallée du Lot

Depuis 2 ans, aucun rassemblement festif n'a pu avoir lieu pour les personnes accompagnées par le SAVS de la Vallée du Lot.

Aussi, nous avons décidé d'organiser une grande soirée entre nous, à la cafétéria de l'ESAT, avec le prêt du matériel audio du Foyer d'Hébergement du Docteur Alain Lafage.

Un repas très copieux même si pas très festif : couscous !

Mais surtout, nous avons joué, chanté et ri.

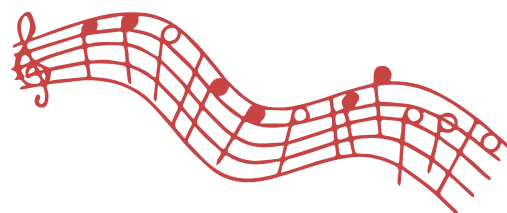
Soirée Karaoke et blind test que nous ne sommes pas prêts d'oublier.

Nous n'avons pas de photo car tout le monde jouait, criait, riait... trichait (au blind test) !





Noël dans nos établissements !



Noël en chanson à l'ESAT Montclairjoie

Après 2 ans sans fête de Noël, le traditionnel repas de fin d'année de l'ESAT Montclairjoie s'est déroulé le 20 Décembre 2022.

Organisé par les membres du Conseil à la Vie Sociale, le repas a eu lieu dans les locaux du traiteur la Roseraie à Sainte-Livrade Sur Lot.

Dans une ambiance conviviale, plus de 100 personnes étaient conviées pour partager un moment fort autour d'un bon repas.

Monsieur Cloarec, Directeur du Dispositif Adultes Travail Hébergement Inclusif, a pu féliciter les travailleurs et le personnel pour leur engagement et leur travail effectués tout au long de l'année.

Monsieur Durgueil, Président de l'Andapei 47, a remis la médaille d'argent du travail à Monsieur Maccalli et Madame Ameao, belle reconnaissance pour leurs 20 ans d'ancienneté au sein de l'association.

Le repas s'est poursuivi par un blind test de chansons et par un karaoké animé par Jordan Guilbaut, Président du CVS, où chacune et chacun a pu montrer ses talents vocaux.

La journée s'est terminée par une distribution de cadeaux ».





Noël dans nos établissements !

Noël en folie à l'IME Montclairjoie

Noël en cirque

Noël en cirque est l'histoire et l'aventure d'une cinquantaine de bénévoles voulant nous faire partager leur passion commune du cirque en nous proposant un spectacle de qualité et accessible à tous.

Lors de cette représentation, une trentaine de jeunes de l'IME ont eu des étoiles plein les yeux en regardant évoluer sur scène des acrobates, magiciens, clowns, équilibristes et autres.

Un très beau spectacle qui a permis à tous les participants de rêver.



Noël gourmand



L'IME a organisé un repas de Noël qui a permis de vérifier une nouvelle fois les qualités (qui ne sont plus à vanter) de nos collègues de l'atelier restauration et des jeunes qui y sont formés.

Le gros travail qui y est fourni tant dans la préparation des plats que dans la présentation est à saluer.

Un grand merci à tous ceux qui y ont participé, à toutes les bonnes volontés qui s'y sont associées pour le plus grand plaisir de tous.

Bravo à tous!

À l'issue de cette journée, le Père Noël s'est invité avec un peu d'avance pour la distribution des cadeaux.

Que de bons souvenirs.

L'IME vous souhaite ses meilleurs voeux pour cette nouvelle année.



Bienvenue aux nouveaux arrivants !

Pour le Foyer du Docteur Alain Lafage

Sarah GOUALCH, Monitrice éducatrice

Au revoir aux partants !

Bonne retraite !

Pour la MAS Quatre Saisons

Denis BERTOLASO, Docteur

Pour la Résidence OLT

Michelle DUFOURG, Infirmière

*On vous donne rendez-vous en février !
en attendant l'ensemble de l'association vous souhaite une
excellente année 2023*

